

Prímestská zóna – aréna vzniku nových foriem života spoločnosti

Suburban zone – the arena where new forms of society develop

Mgr. Alena Sedláková

Katedra geografie a regionálneho rozvoja FHPV PU, Ul. 17. novembra 1, Prešov 080 01, alenag@unipo.sk

Úvod

Prímestská zóna súčasných postkomunistických miest prechádza v posledných decéniách výraznými transformačnými procesmi. Na zmenách jej funkčnej, priestorovej i sociálno-demografickej štruktúry sa podieľa najmä rezidenčná a komerčná suburbanizácia. Z pohľadu sociológov prináša suburbanizácia celú škálu negatívnych spoločenských javov. Obzvlášť relevantnou otázkou v oblasti výskumu prímestskej zóny zo sociálneho aspektu je problematika existencie komunity. Autori argumentujú, že problém straty komunity sa stáva fenoménom ohrozujúcim súčasnú postmodernú spoločnosť. Suburbánny priestor a život v ňom prináša často veľmi rozmanité až kontroverzné zistenia a závery o jeho ďalšom smerovaní. Otázka sociálnej kohézie bola predmetom výskumu už v starších geografických, či sociologických prácach, avšak obava zo sociálnej krízy susedstiev a nedostatku sociálnej kohézie sa javí byť intenzívnejšia najmä v prípade, ak sa predmetom pozorovania stávajú nové suburbánne sídelné štruktúry. Procesy rezidenčnej suburbanizácie so zreteľom na ich sociálny aspekt sa stali predmetom nášho výskumu v prímestskej zóne Prešova, kde je už možné pozorovať prvé prejavy rezidenčnej suburbanizácie. Výskum predpokladal počiatky formovania odlišných sociálnych štruktúr a foriem života alochtónnych obyvateľov suburbánnej zóny v porovnaní s jej autochtónnym obyvateľstvom. Jedným z charakteristických znakov novej suburbánnej spoločnosti sa stala separácia, ako aj individualizmus, indiferentný vzájomný vzťah medzi obyvateľmi, diferenciacia z hľadiska sociálneho statusu, vzdelania a celkového správania sa nových obyvateľov prímestskej zóny mesta.

Otázka existencie komunity v suburbánnej zóne

Pri pozorovaní a výskume súčasných sociálnych tendencií v suburbánnych zónach, prevažne západoeurópskych a amerických, kde sa suburbanizácia už výraznejšie prejavila, autori ponúkajú niekoľko prognóz a charakteristík vývoja sociálnej infraštruktúry ako aj prístupov k štúdiu otázky existencie komunity v suburbánnej zóne. Syntetizujúc najmä práce sociológov možno poukázať na tri alternatívy chápania otázky existencie komunity v suburbánnej zóne - stratená komunita (community lost), zachránená komunita (community saved) a transformovaná komunita (community transformed).

Stratená komunita

Ako uvádzajú Lupi a Mustered (2004), z profesionálneho hľadiska bola suburbanizácia primárne chápaná ako pozitívny fenomén. Už prvé americké suburbiá vystavané súkromnými investičnými spoločnosťami (napr. Levitt), boli pôvodne vnímané ako spoločenské pokusy „oslavujúce to najlepšie z urbánneho a rurálneho spôsobu života“. Avšak čoskoro začal tento proces predstavovať hrozbu vývoja spoločnosti a suburbánny spôsob života negatívne kontrastoval s mestským, či rurálnym.

William H. Whyte svojou štúdiou *The Organisation Man* (1965), kde podáva charakteristiku typického individualizovaného obyvateľa suburbií, presadil myšlienku *stratenej komunity*. Vo svojich pozorovaniach prezentuje suburbium ako *slobodne zvolené väzenie*, z ktorého povstáva nový typ človeka, znudeného, opusteného, odcudzeného a dehumanizovaného (Whyte 1965). Typickú suburbánnu rodinu podľa Whyta predstavuje rodina s dvoma deťmi, ktorá sa pre prímestskú zónu rozhodla kvôli pozitívnym atribútom

suburbánneho domu, avšak neznalá svojho okolia. Kým muži trávajú deň dochádzkou, so žien sa stávajú tzv. *zelené vdovy* (green widows). Podľa Whyta už spomínané skutočnosti vedú k mnohým negatívnym sociálnym javom. Jackson (1985) vo svojej historickej štúdií vysvetľuje, že suburbiá položili základy dnešnej americkej *drive-in*¹ kultúry, ktorá oslabuje komunitu. Spoločenský život je „privatizovaný“ a obyvateľstvo stráca akúkoľvek formu príslušnosti k svojmu miestu, či už po funkčnej alebo emočnej stránke. Kým mestá podľa Jacksona (1985) môžu mať sociálne problémy, všeobecná kohézia je silná, lebo mestské obyvateľstvo je pomerne silné a aktívne. Tento argument zastáva i Putnam (2000), ktorý ďalej konštatuje, že masovo vytvorené, monotónne mestské okolia môžu potláčať všetku prirodzenú kreativitu, individualitu, zmysel pre kvalitu, krásu a prírodu.

Geografické a priestorové atribúty suburbanizácie vo vzťahu ku konceptu stratenej komunity analyzujú vo svojich prácach Auge (1995), *Non-places: introduction to the anthropology of supermodernity*, Kunstler (1993), *The geography of nowhere: The rise and decline of America's man-made landscape*, Putnam (2000), *Bowling alone: The collapse and revival of American community*. Niekoľko prác popisujúcich negatívne dôsledky suburbanizácie vyšlo pod editorským vedením českých autorov Sýkoru (2002), *Suburbanizace a její sociální, ekonomické a ekologické důsledky*, a Hniličku (2005), *Sídelní kaše. Otázky k suburbánni výstavbě rodinných domů*. K nepriaznivým aspektom suburbanizácie autori radia predovšetkým *urban sprawl* (rozširovanie mesta), nadmernú motorizáciu, masívnu produkciu monotónnych radových domov, špecifickosť funkcií, segregáciu sociálnych skupín a rezidenčnú mobilitu obyvateľov suburbánnych zón.

Od 50. rokov 20. storočia je silným argumentom pre teóriu stratenej komunity tzv. *tranzit* – sťahovanie zo suburbia do suburbia. Podľa autorov ako Kunstler (1993) a Auge (1995), modernosť a plánovanie mesta za posledných päťdesiat rokov vytvorili miesta bez identity, „ne-miesta“. Spolu s Putnamom uvádzajú, že nevhodné ľudské obytné lokality vystupujú z nových suburbánnych rezidenčných areálov bez tradície a histórie.

Zachránená komunita

Názor na suburbiá vykreslené prístupom stratenej komunity sa ako uvádzajú štúdie hlboko zakorenili vo verejnej mienke ľudí, v médiách, kultúrnom živote, rovnako aj v akademickom prostredí. Silverstone (1997) vo svojej *vízii o suburbiách* vysvetľuje, že anglická kultúra a spoločnosť je silne ovplyvnená obrazom suburbií buď ako utópie alebo naopak ako totálnych inštitúcií. Myšlienka stratenej komunity má, ako uvádzajú autori, hlboký efekt i na politiku a urbánne plánovanie. Duany (2001) vysvetľuje, že „všetky argumenty pre ideu stratenej komunity sú súčasťou tzv. nového urbanizmu, usilujúceho sa o vytvorenie hodnotnejších komunít“ (Duany et. al. 2001, in: Lupi, Mustered 2004, s. 6). Opačným tvrdením je existencia tzv. *zachránenej komunity*. Niekoľko štúdií z oblasti sociológie sa pokúsilo vyvrátiť myšlienku mýtu suburbií. Autori tvrdia, že komunity v suburbánnej zóne existujú, ba dokonca dochádza k ich rozvoju. Obyvateľstvo týchto komunít sa v ničom neodlišuje od obyvateľov miest, či už ide o vek, životný štýl, sociálne pozadie. Berger vo svojej observačnej prípadovej štúdií *Working-class suburb* (1960) pokúsil rozvinúť koncepciu zachránenej komunity a potvrdiť hypotézu o stratenej komunite ako o zjednodušenom pohľade zo strany vyššej strednej vrstvy obyvateľstva. Bennet Berger rozpracoval tento pohľad na základe pozorovaní suburbií pracujúcej triedy, ktoré vznikli v 50. rokoch 20. storočia. Koncepciu zachránenej komunity, ako uvádza Fava (1956, 1958), ďalej rozvinuli vedci v Severnej Amerike i Európe vidiac aktérov suburbanizácie ako aktívne uskutočňujúcich spoločenský kontakt, niekedy dokonca viac než v pôvodnom meste. Blauw (1986) vo svojej holandskej štúdií konštatuje, že obyvateľstvo suburbánnych zón uplatňuje a má viac spoločenských kontaktov vo svojich susedstvách než mestské obyvateľstvo. Blauw vysvetľuje,

¹drive-in - podnik, kde je zákazník obslužený, pričom nemusí vystúpiť z auta.

že obyvatelia suburbií si jednak zachovávajú svoje vzťahy s blízkymi a rodinou mimo miesta svojho bývania, ale na druhej strane kladú dôraz i na význam lokálnych kontaktov. Viaceré štúdie zdôrazňujú, že sociálne vzťahy v rámci suburbií sa dosahujú aj vďaka selektívnej migrácii, ktorou sa vytvára homogénne demografické a socio-ekonomické prostredie. Bellsov (1958) popis aktérov suburbií ako tých, ktorí si zvolili "familizmus" za hlavnú črtu svojho životného štýlu verzus obyvateľov mesta kladúcich väčší dôraz na karierizmus, podstatne prispel k argumentu zachránenej komunity. Medzinárodná štúdia skúmajúca dôsledky suburbánneho života na existenciu komunity a participáciu občanov v nej dodáva zistenie, že spokojnosť s rezidenčným prostredím vyvoláva u ľudí pozitívnejší vzťah ku komunite a vytvára tak väčšiu príslušnosť k miestu (Rothblatt 1986 in Lupi, Mustered 2004, s. 7).

Transformovaná komunita

Argument transformovanej komunity vyberá problematiku otázky suburbánnej komunity z debát o susedstve a spoločenstve; namiesto toho sa koncentruje na privatizáciu a sociálnu mobilitu ako hlavné všeobecné charakteristiky.

Myšlienka stratenej komunity, ako uvádzajú Lupi a Mustered (2004), prezentujúca názor, že suburbanizácia sama osebe je príčinou fundamentálnych zmien v spoločnosti, je kritizovaná, že prekrúca daný argument. Je pravda, že suburbánny spôsob života sa líši od toho, ktorý bol predtým známy v mestách a na vidieku, ale suburbanizácia by mala byť chápaná skôr ako symptóm rozsiahlejšieho procesu modernizácie a nie ako príčina. Z tohto dôvodu je prístup *zachránenej komunity* odsudzovaný za kladenie prehnaného dôrazu na suburbiá ako na spoločenstvá (Gemeinschafts). Túžba po suburbánnom bývaní predstavuje obraz príjemného, takmer rurálneho životného štýlu starých čias, ale rozhodnutia ľudí pre tento typ bývania sú vždy najprv založené na ich individualistických a praktických potrebách a požiadavkách. Aktéri suburbanizácie sa usilujú o kvalitné bývanie so svojou rodinou, nie svojimi susedmi. Výskum ukazuje, že suburbiá, rovnako ako urbanizované zóny, sú v skutočnosti komunity s limitovanou zárukou.

Štúdie zamerané na výskum suburbánneho života, ktoré zastávajú myšlienku transformovanej komunity zdôrazňujú, že aktéri rezidenčnej suburbanizácie kladú veľký dôraz na svoje súkromie, individualizmus, morálny poriadok a bezpečie. Empirické štúdie suburbií v Austrálii (Richards 1990), New Yorku (Baumgartner 1988) potvrdzujú, že suburbánne komunity sú založené na princípe "pokoja a ticha", na nenápadnom konaní. Akékoľvek neznáme elementy, ľudia, objekty sú považované za ofenzívne, deviantné a potencionálne nebezpečné. Ako uvádzajú autori, v mnohých starších suburbiách dochádza k týmto rušivým faktorom v dôsledku transformácie suburbií, rastu ich samostatnosti a naberaniu urbánnych charakteristík. Masotti a Hadden (1974) vysvetľujú, že urbanizácia suburbií je príznačná najmä pre Európu, kde v porovnaní s Amerikou sú urbánne regióny kompaktnejšie a suburbiá užšie prepojené s centrálnymi mestami. Meniaca sa geografická pozícia prímestských zón následne vyvolala transformáciu ich priestorových a socioekonomických charakteristík. Súčasné nové suburbánne zóny už nie sú také homogénne po rezidenčnej či krajinnej stránke (ako uvádzajú zástancovia stratenej komunity), ale naopak, s narastajúcou diverzitou narastá i individualizmus a segregácia. Vzťahy v rámci komunity, hoci sú dôležité, odsúvajú sa až na sekundárnu pozíciu. Výsledkom sú tzv. opevnené komunity, ohradené ochrannými múrmi a plotmi (*gated communities*). Sociálne kohézia sa oslabuje, čo vyvoláva výrazné zmeny v priestorových väzbách obyvateľov. Prímestské zóny už nie sú len "priestormi prúdení" (Castells 1996), ale možno ich vnímať aj ako "priestory miesta resp. miest" - *spaces of places*. Doménou bývania v suburbiách sa stávajú skultúrne sociálne obydlia, chránené svojimi vlastníkmi. Podľa Baumgartnerovej (1988) vedie kolektívna hypersensitivita, starostlivosť a anti-násilný postoj obyvateľov k jednote a poriadku, ale na druhej strane tvrdí, že tento d'alekosiahly spôsob ochrany a kontroly môže spôsobiť fragmentáciu a nedôveru. Autori sa zhodujú v názore, že rozhodnutie pre život v prímestskej zóne a komunitného ducha je

predovšetkým založený na účelnosti a teda aspekt komunity s obmedzenou zárukou značne prevláda (Blakely, Snyder 1997, Blandy et al 2003). Môžno teda vyjadriť konštatovanie, že moderný suburbánný spôsob života predstavuje najlepší príklad kolektívnej organizácie individuality.

Empirické zistenia výskumu sociálnej infraštruktúry v prímestskej zóne postkomunistického Prešova

Suburbánný vývoj na Slovensku začal pomerne neskoro (90. roky 20. storočia) a v mestách strednej veľkosti akým je Prešov sa ešte zďaleka nerozvinul tak ako vo veľkomestách, či mestách západnej Európy alebo USA. Napriek tomu je možné konštatovať, že i v prímestských zónach dnešných postkomunistických miest dochádza ku kreovaniu špecifických foriem života spoločnosti. Výskum migračných tendencií v rámci mesta Prešov a jeho zázemia poukázal na pomerne výrazný odliv mestského obyvateľstva do suburbánnej zóny už od druhej polovice 90. rokov (od r. 1996), pričom kvalitatívne sú to obyvatelia s vyšším sociálnym statusom a vysokoškolským vzdelaním v produktívnom veku (bližšie Sedláková 2005). Tieto tendencie potvrdzujú i výsledky z dotazníkového prieskumu v suburbánnej zóne Prešova. Najpočetnejšiu skupinu opýtaných predstavovali obyvatelia vo veku od 35 do 45 rokov (32 %) a od 25 do 35 rokov (30 %). Sú to obyvatelia tvoriaci prevažne štvorčlenné domácnosti (43 %) žijúci v nukleárnych rodinách (72 %). Do prímestskej zóny sa prisťahovali prevažne z mesta Prešov (65 % opýtaných) v nedávnej minulosti. Obzvlášť početný (73 %) bol ich prísun v období od r. 2001 do r. 2005, pričom i ďalej predpokladáme jeho nárast. Z priestorového hľadiska sa aktéri rezidenčnej suburbanizácie prisťahovali najmä z dvoch častí mesta – sídliska Sekčov (46 %) a sídliska III (32 %). Ostatné časti mesta boli len nepatrne zastúpené.

Tabuľka: Podiel aktérov rezidenčnej suburbanizácie v obciach

názov prímestskej obce	počet obyv. v r. 2001	počet prisťah. obyv. z Prešova 1991 - 2001	% podiel aktérov suburbanizácie v obci (2001)
Bzenov	728	66	9,07
Dulova Ves	583	52	8,92
Fintice	1615	155	9,60
Haniska	563	85	15,10
Janov	277	22	7,94
Kapušany	2044	213	10,42
Kendice	1617	128	7,92
Lubotice	2448	563	23,00
Malý Šariš	1303	180	13,81
Petrovany	1696	215	12,68
Podhradík	332	39	11,75
Radatice	760	20	2,63
Rokycany	733	20	2,73
Ruská Nová Ves	916	93	10,15
Teriakovce	385	39	10,13
Veľký Šariš	4018	646	16,08
Vyšná Šebastová	958	156	16,28
Záborské	465	73	15,70
Župčany	1211	107	8,84
Spolu	22652	2872	12,68

Zdroj: Vlastný terénny výskum

V súčasnosti je možné predpokladať, že v prímestskej zóne Prešova žije približne 13 % obyvateľov, ktorí sú priamymi aktérmi rezidenčnej suburbanizácie (viď tabuľka). Napriek ich nízkemu zastúpeniu vytvárajú v obciach viditeľne odlišné formy bývania. Zväčša sú to nadštandardné rodinné domy a vily lokalizované na okraji obce, tvoriace samostatné ulice alebo súbory domov so spoločnou prízjazdovou cestou, prípadne bránou. Vyskytujú sa tu i typické samostatne stojace domy obkolesené pustou krajinou bez infraštruktúry. Charakteristickou črtou týchto rezidiencií sú tzv. *gated communities* – uzavreté obytné areály obohnané múrmi

pripomínajúce hradby. Brány sú vybavené elektronickými vrátnikmi, niektoré dokonca s kamerovým systémom. Kamery sú v niektorých prípadoch umiestnené i na iných častiach domu, prípadne v ich blízkom okolí (záhradné altánky, chodníky, parky). Tieto skutočnosti prispievajú k opodstatnenosti hypotézy o separácii, individualizme a citlivosti na súkromie a bezpečnosť rezidentov. Následne i nadväzovanie susedských vzťahov a vzťahov v rámci obce je značne sťažené. Rezidenti si vyberajú svojich známych sami a často neprikladajú vzťahom v rámci svojej komunity veľký význam (graf 7, 8). Až 34 % rezidentov uvádza, že takmer vôbec nepozná obyvateľov obce, má s nimi neutrálny vzťah, prípadne pozná iba susedov. Pre 36 % rezidentov suburbánnej zóny je vytváranie a udržiavanie vzťahov v rámci komunity málo dôležité resp. irelevantné.

Analýza parametrov respondenta ukázala, že na rezidenčnej suburbanizácii v zázemí Prešova sa podieľajú v značnej miere obyvatelia s vysokoškolským vzdelaním (45 %), vyšším ekonomickým statusom (priemerný mesačný príjem až do výšky 200 000 Sk) a dominujúcim pracovným zaradením súkromný podnikateľ (43 %). Nové bývanie si respondenti obstarali zväčša svojpomocnou výstavbou (53 %), ale aj výstavbou domu na kľúč (13 %), prípadne dedičstvom alebo kúpou. Cenovo rezidenti hodnotia úroveň svojho bývania najčastejšie v reláciách od 2 do 3 miliónov Sk, vyskytujú sa i odhady na 4, 5, 6 a viac miliónov Sk.

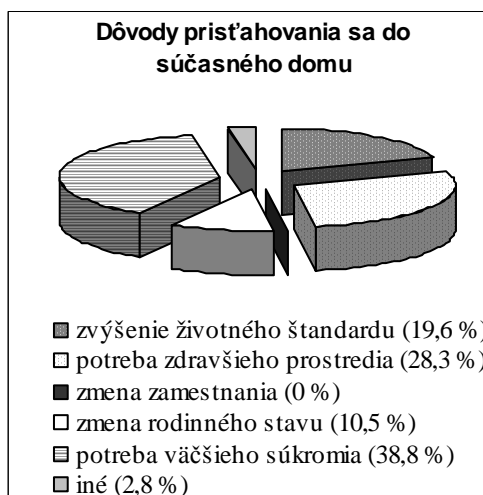
Ako najvýznamnejší dôvod migrácie z urbánnej do suburbánnej zóny mesta respondenti uvádzajú potrebu väčšieho súkromia (39 %) a zdravšieho životného prostredia (28 %). Medzi relevantné príčiny zmeny bývania patrí i potreba vyššieho životného štandardu (20 %). Fundamentálne príčiny, akými sú zmena rodinného stavu, zmena zamestnania, či nárast počtu členov domácnosti sa takmer nevyskytli. Rezidenti si naďalej ponechávajú mestský životný štýl, ich aktivity sú stále úzko späté s mestom, či už ide o dochádzku za prácou, nákupmi, kultúrou, zábavou alebo známymi (graf 5, 6).

Vo všeobecnosti možno konštatovať, že v prímestskej zóne postkomunistického Prešova dochádza k narastaniu miery separácie, individualizmu a straty kohézie komunity. Avšak príčinu uvedených zistení možno pripísať i fenoménu tzv. oneskorenej suburbanizácie, keďže suburbánne komunity sú v postkomunistických prímestských zónach pomerne mladé a nerozvinuté, a teda v nich pravdepodobne ešte nedošlo k vytvoreniu trvalejších sociálnych väzieb. Naopak, stratu komunitnej kohézie a sociálnej infraštruktúry v prímestskej zóne môžu negatívne ovplyvniť niektoré technologické faktory suburbanizácie. Nárast internetizácie uzatvára rezidentov v pomyselnom kybernetickom priestore, rozvoj informačno-komunikačných technológií prináša nové spôsoby organizácie práce vo viacerých profesiách – teleworking, práca na diaľku (Klimková 2003), čo tiež prispieva k istej forme odcudzeniu a individualizmu.

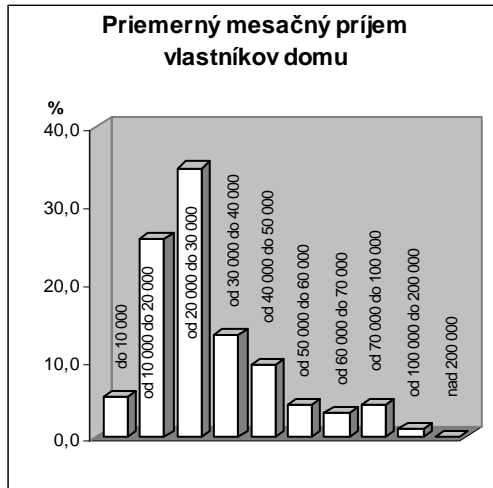
graf 1



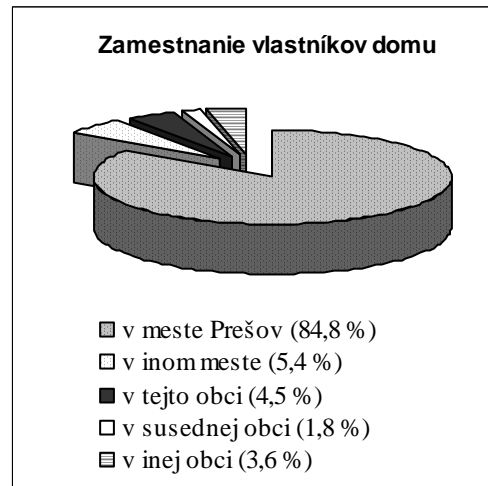
graf 2



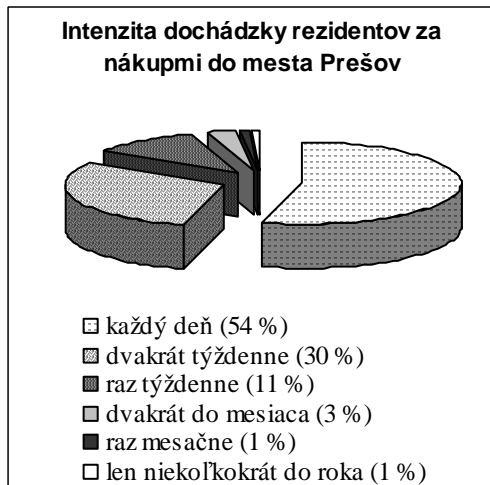
graf 3



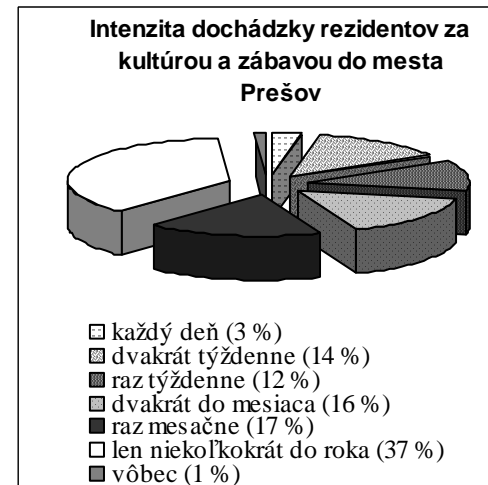
graf 4



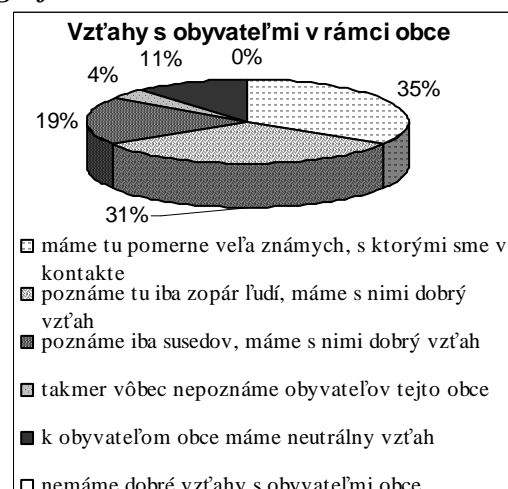
graf 5



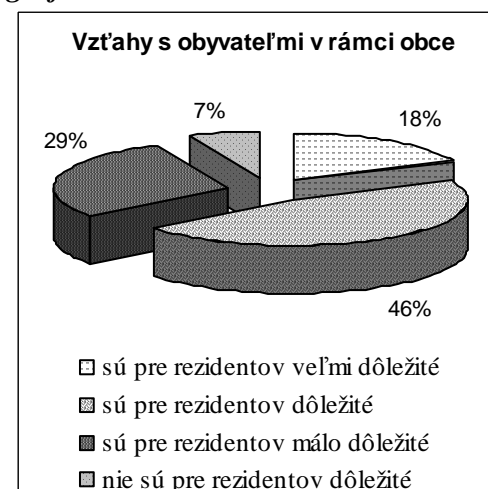
graf 6



graf 7



graf 8



Príspevok je súčasťou riešenia grantového projektu VEGA č. 1/305/06 Kvalita života – konceptuálny rámec komplexnej geografickej interpretácie priestorovej štruktúry mesta. Vedúci projektu - doc. RNDr. René Matlovič, PhD, mim. prof. PU.

Summary

Suburban zone of post-communist cities undergo a significant transformation processes in the last decades. Their functional, spatial, and social-demographic structure is being changed by residential and commercial suburbanisation. From the sociologists' point of view the suburbanisation brings the whole scale of negative social phenomena. The question concerning the future existence of community in suburban zone seems to be a particularly relevant problem. Residential suburbanisation with respect to their social aspect has become our target research in the suburban zone of the post-communist town of Prešov, where it is possible to identify the first marks of suburbanisation. Our research has confirmed the hypothesis about the development of different social structures and forms of living of the allochthonous inhabitants. One of the typical features presents the individualism, separation, indifferent relationship among inhabitants, differentiation of social status, education, and general behaviour of newly came immigrants.

Literatúra

- Auge, M.**, 1995, Non-places: introduction to the anthropology of supermodernity. In: Lupi, T., Mustered, S., 2004, *The Suburban Community Question*. Dpt. of Geography, Planning and International Development Studies, Universiteit van Amsterdam. Dostupné na internete: november 2005, <http://www.bristol.ac.uk/sps/cnrpapersword/lupi.doc>
- Baumgartner, M. P.**, 1988, The moral order os suburbs. In: Lupi, T., Mustered, S., 2004, *The Suburban Community Question*. Dpt. of Geography, Planning and International Development Studies, Universiteit van Amsterdam, s. 7.
- Bells, W.**, 1958, Social choice, life styles, and suburban residence. In: W. M. Dobriner (ed.), *The suburban community*, New York: G. P. Putnam's sons, s. 209 – 224.
- Berger, B.**, 1960, Working-class suburb. In: Lupi, T., Mustered, S., 2004, *The Suburban Community Question*. Dpt. of Geography, Planning and International Development Studies, Universiteit van Amsterdam.
- Blakely, E. J., Snyder, M. G.**, 1997, Fortress America: Gated communities in the United States. In: Lupi, T., Mustered, S., 2004, *The Suburban Community Question*. Dpt. of Geography, Planning and International Development Studies, Universiteit van Amsterdam, s. 8.
- Blandy, S. et al.**, 2003, Gated communities: a systhematic review of the research evidence. In: Lupi, T., Mustered, S., 2004, *The Suburban Community Question*. Dpt. of Geography, Planning and International Development Studies, Universiteit van Amsterdam, s. 8.
- Blauw, P. W.**, 1986, Suburbanisatie en sociale contacten. In: Lupi, T., Mustered, S., 2004, *The Suburban Community Question*. Dpt. of Geography, Planning and International Development Studies, Universiteit van Amsterdam.
- Castells, M.**, 1996, *The Rise of the network society*. Oxford: Blackwell Publishers.
- Fava, S. F.**, 1956, Suburbanism as a way of life. *American Sociological Review*, 21, 34 – 37.
- Fava, S. F.**, 1958, Contrasts in neighbouring. In: Lupi, T., Mustered, S., 2004, *The Suburban Community Question*. Dpt. of Geography, Planning and International Development Studies, Universiteit van Amsterdam.
- Hnilička, P. ed.**, 2005, Sídlní kaše. Otázky k suburbánní výstavbě rodinných domů. Era: Brno, 132 s., ISBN 80-7366-028-8.
- Jackson, K. T.**, 1985, *Crabgrass frontier: the suburbanisation of the United States*. New York: Oxford University Press.
- Klimková, J.**, 2003, Teleworking – nový způsob organizace práce. Dostupné na internete: august 2006, <http://st.vse.cz>, 8 s.
- Kunstler, J. H.**, 1993, *The geography of nowhere: the rise and decline of America's man-made landscape*. New York: Simon&Schuster.
- Lupi, T., Mustered, S.**, 2004, *The Suburban Community Question*. Dpt. of Geography, Planning and International Development Studies, Universiteit van Amsterdam. Online. Dostupné na internete: november 2005, <http://www.bristol.ac.uk/sps/cnrpapersword/lupi.doc>
- Putnam, R.D.**, 2000, *Bowling alone: the collapse and revival of American community*. New York: Simon&Schuster.
- Sedláková, A.** 2005, The city-periphery migration and the process of suburbanisation in Czech and Slovak post-communist cities [in:] T. Michalski (ed.) *Geographical Aspects of Transformation Process in Central and East-Central Europe*, Wydawnictwo - Bernardinum, Pelplin, p. 71-78.
- Sýkora, L., ed.**, 2002, *Suburbanizace a její sociální, ekonomické a ekologické důsledky*. Ústav pro ekopolitiku, o.p.s., Praha, 191 s., ISBN 80-901914-9-5.